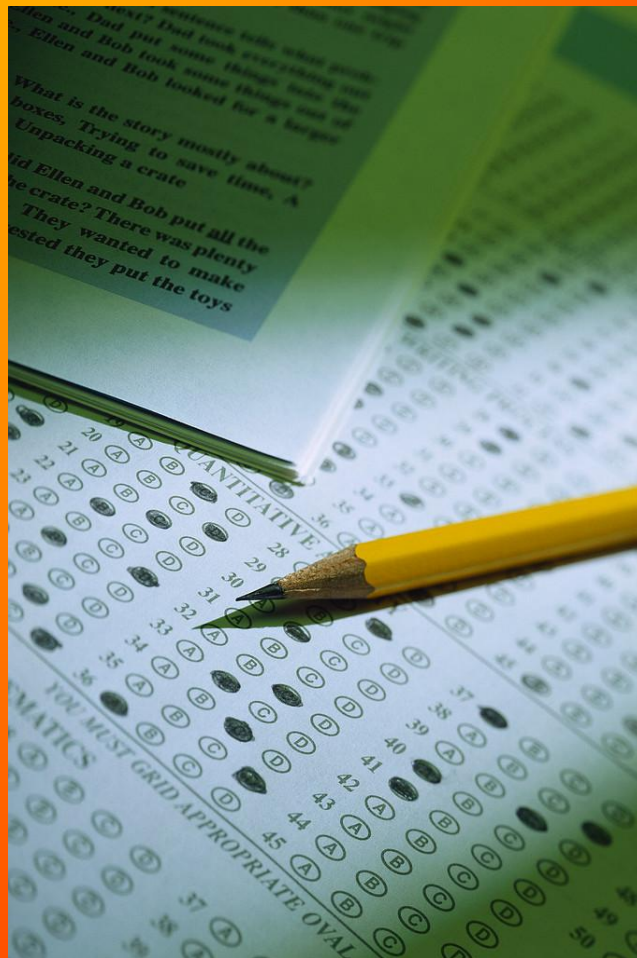


NOTA DE PRENSA

Notable sesgo y falta de imparcialidad en la última encuesta del gobierno catalán sobre el debate de política general



I. Resumen de la nota de prensa

- Convivencia Cívica Catalana lamenta el **importante sesgo y la falta de imparcialidad política** en el diseño de la última encuesta del gobierno catalán sobre el debate de política general dada a conocer este viernes 3 de octubre.
- El sondeo, en el que se preguntó sobre el apoyo a un hipotético referéndum de secesión, se basó en **una muestra de entrevistados que infraponderaba de forma notable a votantes no nacionalistas y a castellanohablantes**.
- Así, el porcentaje de encuestados **no nacionalistas** en el sondeo estuvo sensiblemente **infrarrepresentado** y, por ejemplo, sólo el 4.7% de los entrevistados votaron en las elecciones de 2012 al Partido Popular cuando en realidad este partido alcanzó el 13.2% de los votos, es decir, casi el triple.
- En varias provincias catalanas el sesgo de la muestra utilizada por el CEO es aún más **llamativo**. Por ejemplo, en la demarcación de **Lérida** el gobierno catalán no ha incluido en la muestra ni a un solo votante del PP en 2012 cuando dicha formación obtuvo más del 11.5% de los votos de la provincia en aquellos comicios. Por su parte, en toda la provincia de **Gerona** se ha entrevistado sólo a un único votante del PSC cuando este partido consiguió más del 10% de los sufragios de esa demarcación.
- Por otra parte, la muestra también discrepa notablemente de la realidad en cuanto a la **abstención**. Sólo el 17.8% de los encuestados no fueron a votar en las últimas elecciones autonómicas cuando en realidad la abstención superó el 32.2%.
- El sesgo también se refleja en los **usos lingüísticos** de los entrevistados: mientras la mayoría de ciudadanos en Cataluña tienen de lengua propia el español, en la muestra del gobierno autonómico la mayoría tienen como tal el catalán. Este sesgo tiene una gran **importancia demoscópica** ya que, como los datos de las propias encuestas del gobierno catalán revelan, los castellanohablantes en Cataluña son claramente contrarios a una hipotética secesión: el 46.6% están “totalmente en contra”, el triple del 15.5% que están “totalmente a favor”. Y cabe remarcar que en la Cataluña real los **castellanohablantes son mayoría** a diferencia de las muestras utilizadas por el gobierno catalán.
- Una **muestra sesgada** como la utilizada por el gobierno catalán, si no se corrige su desviación, conduce obviamente a un **resultado sesgado**. Así, por ejemplo, el supuesto 70.8% de catalanes que, según la encuesta, dan su apoyo a un **referéndum de secesión**, estaría claramente **inflado** al partir de una muestra con una notable desviación hacia posiciones nacionalistas que en ningún momento es corregida por el gobierno catalán para ofrecer ese dato.
- Respecto al **cuestionario** de la encuesta sobre el **debate de política general** lamentamos que no se preguntara a los ciudadanos catalanes su opinión sobre el **caso Pujol**, sobre el cual versó el debate parlamentario en gran medida y de notoria presencia en los medios de comunicación mientras, por el contrario, sí se volvió a preguntar sobre una **hipotética secesión**.
- Creemos que el gobierno catalán está utilizando, en base a discutibles técnicas estadísticas, los sondeos de opinión como **herramienta de propaganda**, haciendo creer a la opinión pública que un porcentaje de catalanes superior al real sigue sus consignas políticas.

II. Detalle de la nota de prensa

Las **encuestas de opinión** pueden ser un instrumento muy útil para interpretar la realidad en la que vivimos, pero debe verificarse cuán creíbles son. En este sentido, resulta llamativo el desequilibrio existente entre la importancia que se da al resultado de las encuestas y la escasa reflexión realizada sobre el proceso de **tratamiento** y **recogida** de la información.

En los sondeos, al normal error estadístico, siempre existente en toda encuesta, puede sumarse en determinadas ocasiones un **“error sistemático”** en la selección de la **muestra de entrevistados** que puede llevar a **falsear** completamente los resultados finales.

Convivencia Cívica Catalana ha analizado la ficha técnica del último sondeo, **Encuesta sobre el Debate de política general. 2014**, efectuado por el *Centro de Estudios de Opinión* (CEO), organismo dependiente del gobierno catalán y dado a conocer este viernes 3 de octubre de 2014.

Fruto de este análisis, la entidad constata que la encuesta realizada y que incluye cuestiones políticas tales como el apoyo a un hipotético referéndum de secesión está notablemente **sesgada**.

Ello es debido a que las **muestras de entrevistados** seleccionadas no reflejan de forma representativa y proporcional la composición de la sociedad catalana.

El sesgo de la muestra empleada se refleja principalmente en los **partidos políticos** a los que votaron los entrevistados en las últimas elecciones y su **lengua** propia.

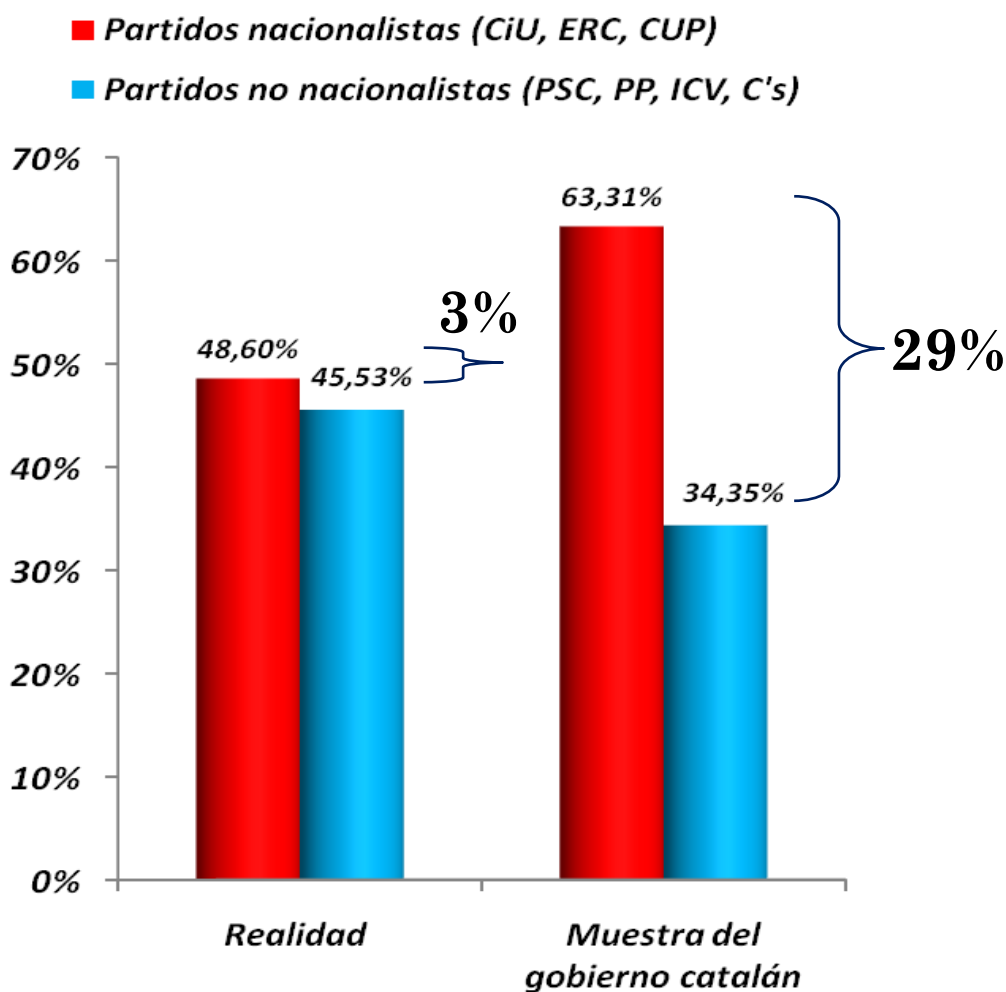
Todo ello se expone con más detalle a continuación.

■ Sesgo político en la muestra

En la encuesta sobre el Debate de política general. 2014, efectuada por el Centro de Estudios de Opinión (CEO) se preguntaba a los entrevistados por los partidos políticos a los que votaron en **2012** en las elecciones al **Parlamento de Cataluña**.

Como se visualiza en los gráficos inferiores, la distribución de preferencias políticas de los votantes de la muestra discrepa de forma notable con la de la realidad catalana.

Porcentaje de voto en las elecciones autonómicas de 2012 en la realidad y en la muestra

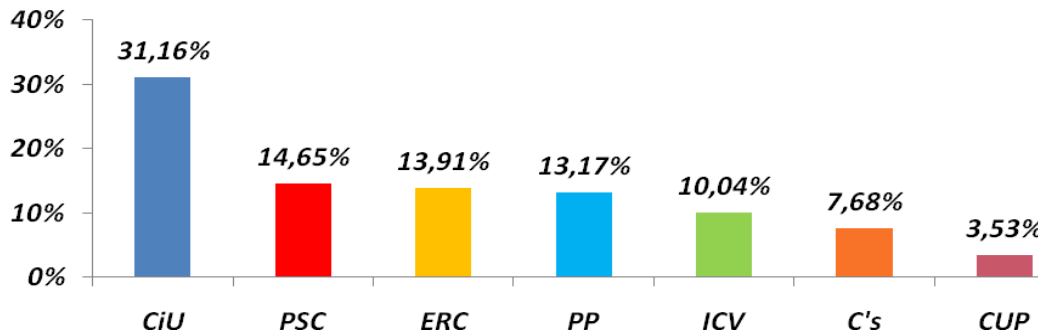


El porcentaje de votantes en las elecciones autonómicas de 2012 en Cataluña fue **similar** entre partidos nacionalistas (48.6%) y no nacionalistas (45.5%), separados apenas por **tres puntos porcentuales**.

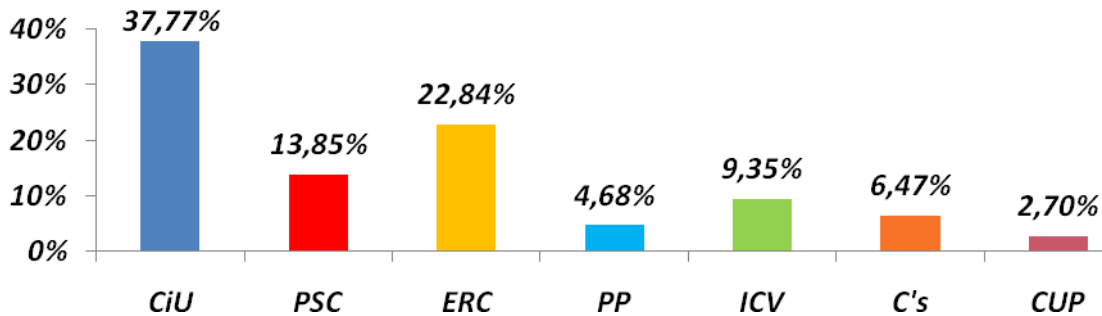
Sin embargo, en la muestra utilizada por el gobierno catalán, la diferencia se dispara hasta **29 puntos porcentuales** entre aquellos que votaron en 2012 a partidos nacionalistas (63.3%) y no nacionalistas (34.3%).

Si ponemos el foco en cada partido político por separado, observamos, en cuanto a las formaciones no nacionalistas, como en la muestra están notablemente **infrarrepresentados** los votantes del PP (de los que hay un tercio de la realidad) y, en menor medida, de C's y del PSC. Por el contrario, en cuanto a las formaciones nacionalistas se verifica una sensible **sobrerrepresentación** de los votantes de CiU y ERC.

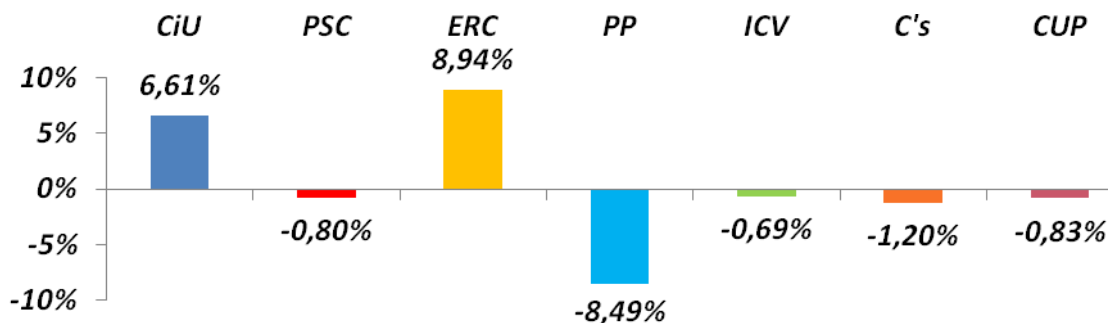
Realidad¹



Muestra del gobierno catalán



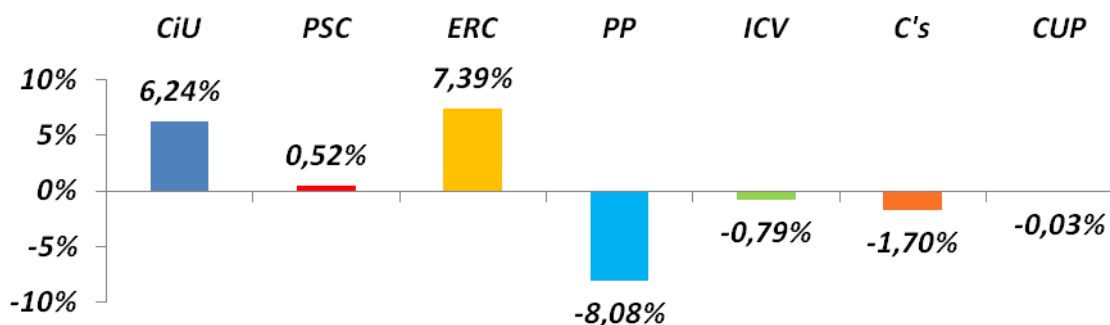
Diferencias



¹ En toda la nota de prensa cuando se hace referencia a los porcentajes de votos de una formación deben entenderse calculados sobre el total de votos válidos a las diferentes candidaturas. Obviamente ello aplica a los resultados reales y a la muestra para que sean comparables en términos homogéneos.

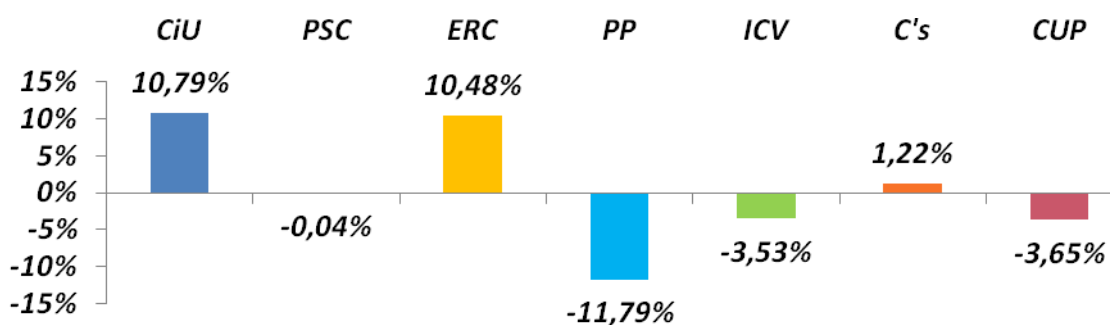
A continuación se muestran las **diferencias** entre la realidad y la muestra del gobierno catalán en las cuatro **provincias** catalanas:

➤ **Diferencia entre realidad y muestra en la provincia de Barcelona**



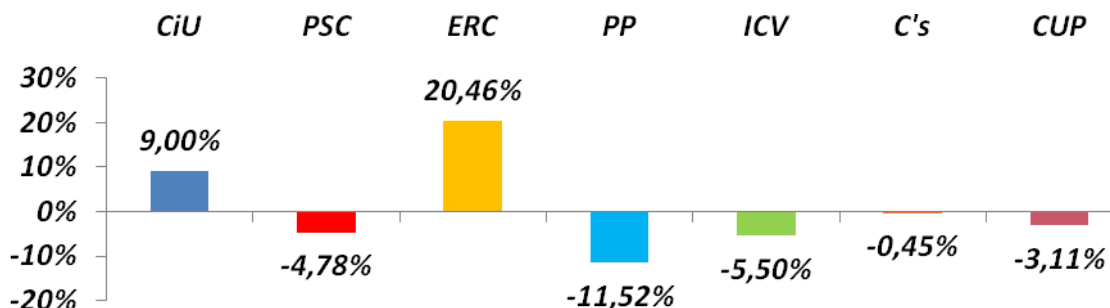
En la muestra relativa a la demarcación de Barcelona se constata una importante sobrerrepresentación de votantes de ERC y CiU mientras formaciones no nacionalistas como PP y C's resultan infrarrepresentadas.

➤ **Diferencia entre realidad y muestra en la provincia de Tarragona**



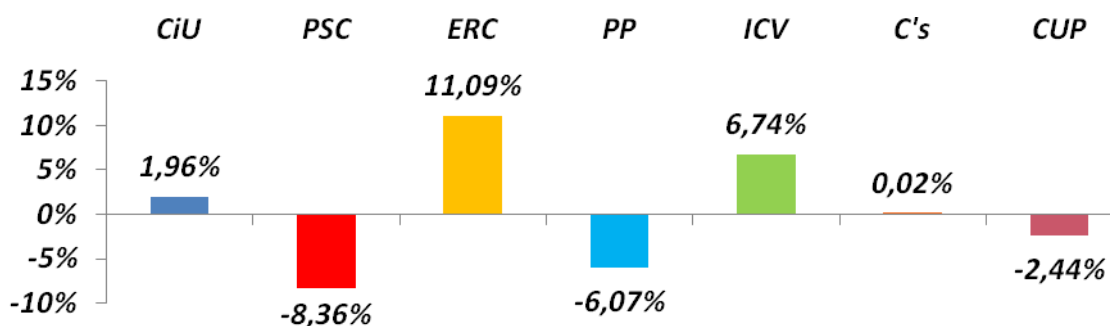
En el caso de Tarragona, la muestra contenía un porcentaje sustancialmente superior al real de votantes de CiU y ERC.

➤ **Diferencia entre realidad y muestra en la provincia de Lérida/Lleida**



En el caso de la demarcación de Lérida, se incluyó en la muestra un porcentaje de votantes de ERC y CiU considerablemente superior al real mientras no se incluyó en la muestra ni a un solo votante del PP en 2012 cuando dicha formación fue el tercer partido más votado de la provincia, con el 11.52% de los votos.

➤ **Diferencia entre realidad y muestra en la provincia de Gerona/Girona**

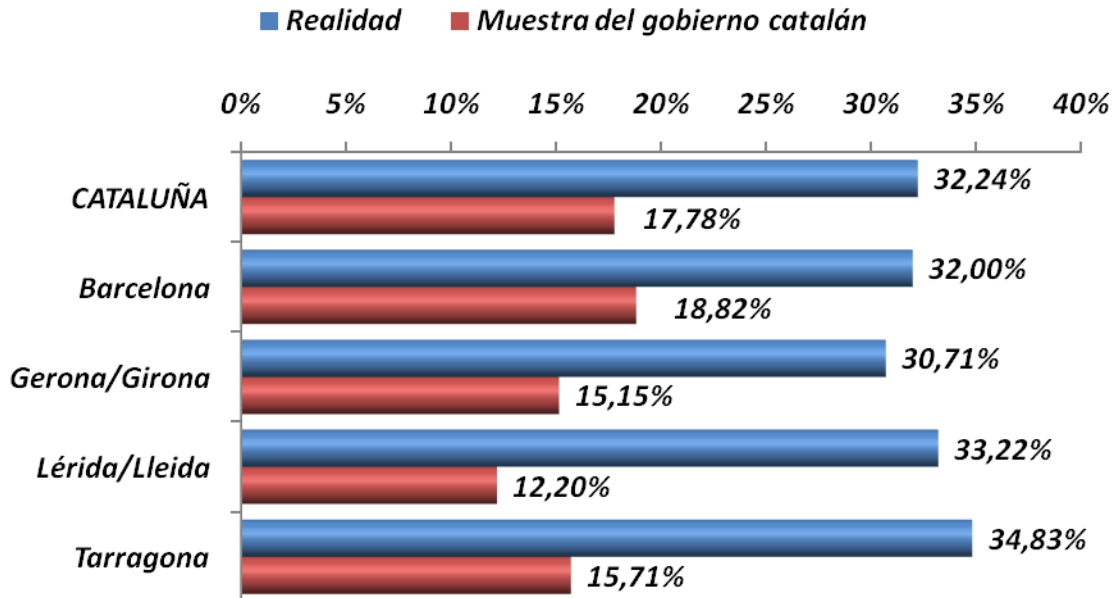


En la provincia de Gerona, destaca la infrarrepresentación del PSC. El gobierno catalán sólo ha entrevistado a un único votante del PSC en esta demarcación cuando este partido consiguió más del 10% de los sufragios en la provincia

➤ Análisis de la abstención en la muestra

La muestra utilizada por el gobierno catalán también discrepa notablemente de la realidad en cuanto a la **abstención**.

Nivel de abstención en la muestra vs. realidad. Elecciones autonómicas catalanas 2012.



Sólo el 17.8% de los encuestados en la muestra del gobierno catalán no fueron a votar en las últimas elecciones autonómicas cuando en la realidad la abstención superó el 32.2%, casi el doble.

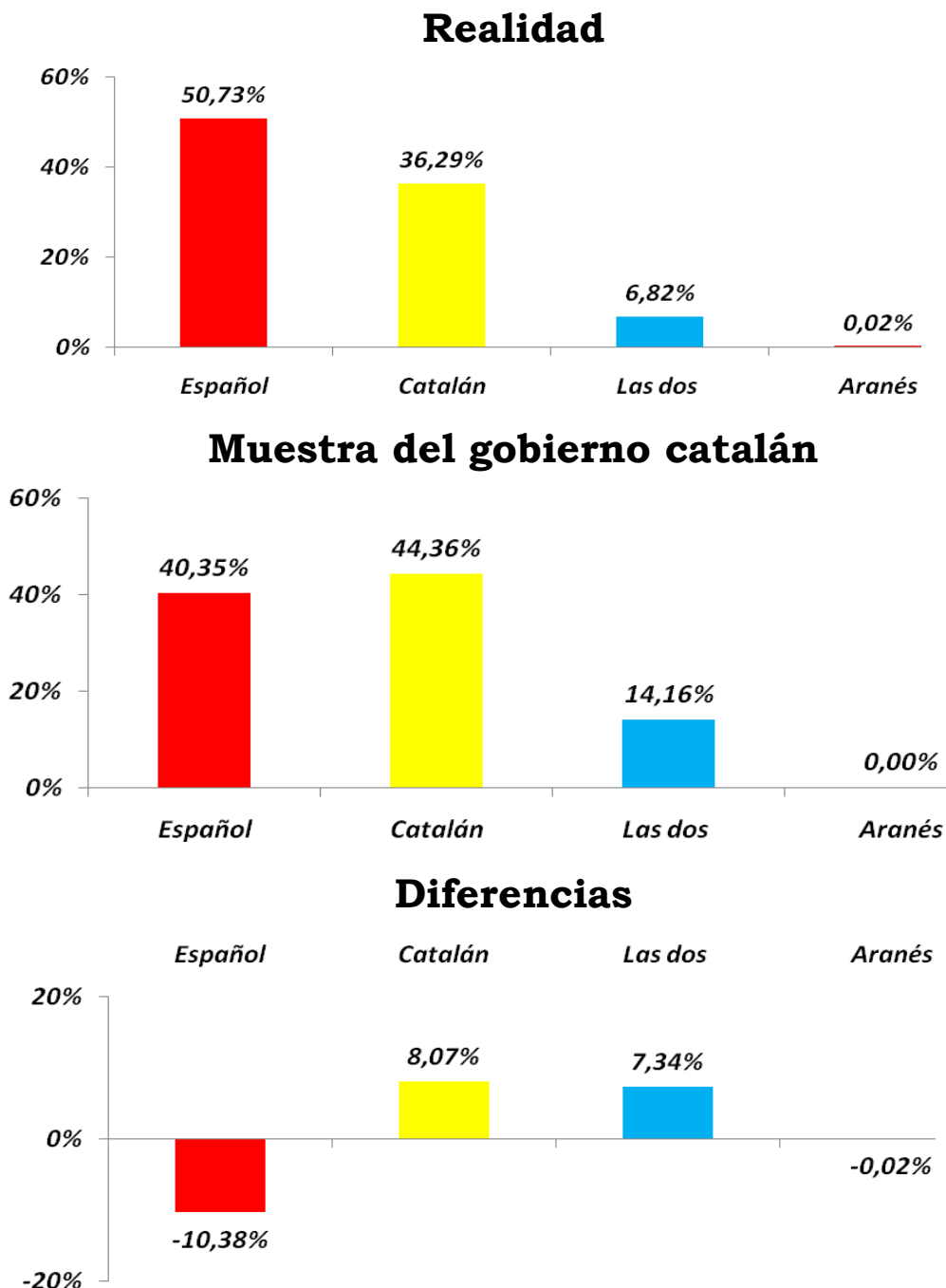
Por **provincias**, en todas ellas la abstención de la muestra es sensiblemente inferior a la real, destacando los casos de Tarragona, Gerona y Lérida, donde los no votantes en la muestra no llegan ni siquiera a la mitad del porcentaje de la realidad en las elecciones de 2012.

El sesgo existente en la abstención unido al de los votos a las diferentes candidaturas expuesto con anterioridad añade aún más interrogantes a la **representatividad** de la muestra escogida y a los resultados que de ella puedan extraerse.

■ Sesgo en los usos lingüísticos de la muestra

En la encuesta del CEO se preguntaba a los entrevistados también por su **lengua habitual**, es decir, aquella que utilizan más a menudo. Y de nuevo se verifica el **sesgo** de la muestra al diferir de forma sustancial de la realidad social de Cataluña plasmada en encuestas del propio gobierno catalán como la **encuesta de usos lingüísticos 2013**.

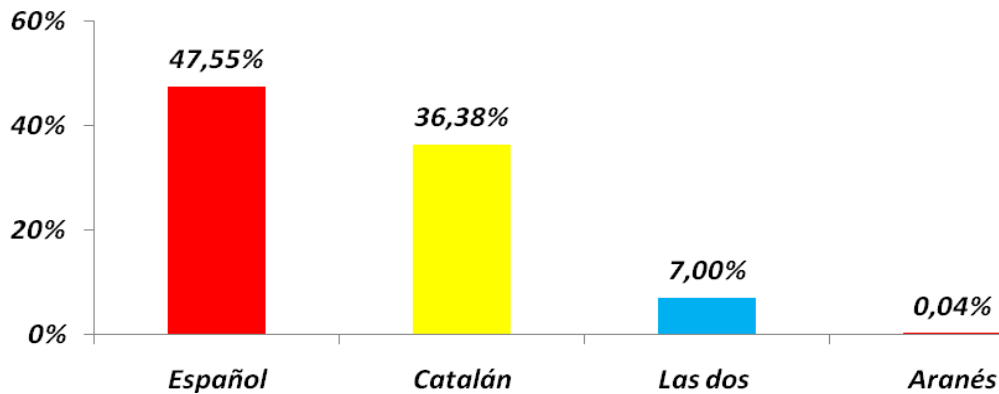
El porcentaje de entrevistados que tienen como lengua habitual el **catalán** es superior al de la sociedad en un 8.07% mientras la presencia de la **lengua española** es en un 10.38% inferior a la realidad.



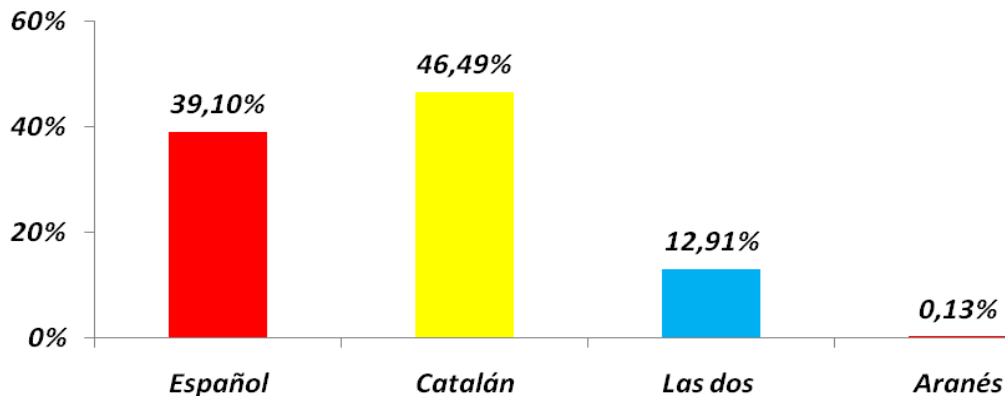
En el sondeo se preguntaba también por su **lengua propia** a los encuestados, es decir, aquella con la que se identifican.

De nuevo se verifica una notable **diferencia** entre la realidad y la muestra: mientras la mayoría de ciudadanos en Cataluña tienen de lengua propia el español, en la muestra del CEO, la mayoría tienen como tal el catalán.

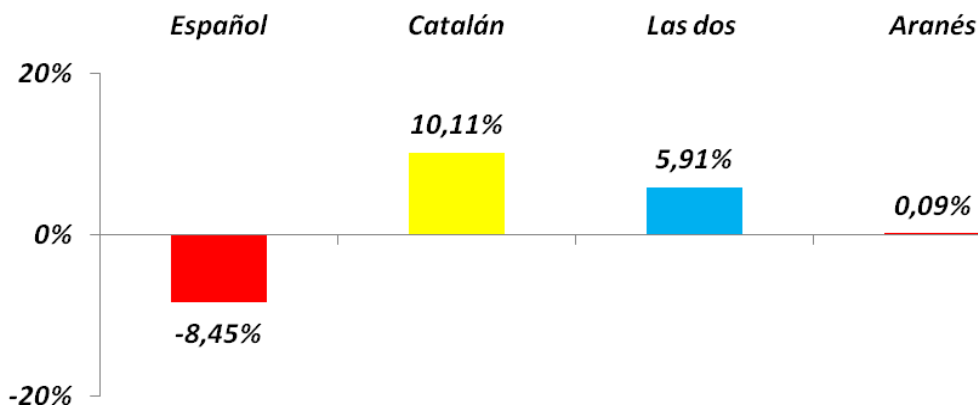
Realidad



Muestra del gobierno catalán

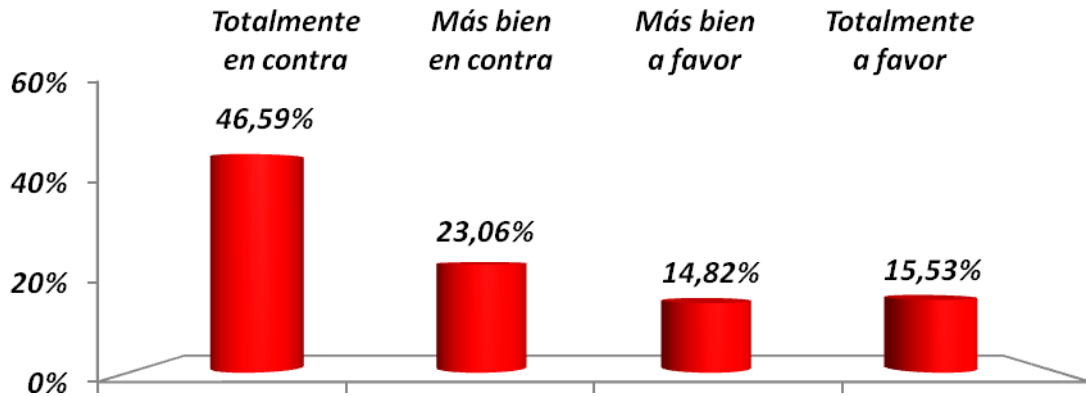


Diferencias



Este sesgo tiene una gran **importancia demoscópica** ya que, como los datos de las propias encuestas² del gobierno catalán revelan, los castellanohablantes en Cataluña son claramente **contrarios** a una hipotética secesión: el 46.6% están “totalmente en contra”, el triple del 15.5% que están “totalmente a favor”.

Postura respecto a una hipotética secesión de los castellanohablantes en Cataluña



Fuente: Encuesta Ómnibus de la Generalitat de Catalunya. 2014-1. Centro de Estudios de Opinión. Gobierno catalán. Encuestados que tienen el español como lengua propia.

Y cabe remarcar que en la **Cataluña real** los castellanohablantes son mayoría a diferencia de la muestra utilizada por el gobierno catalán.

² Encuesta Ómnibus de la Generalitat de Catalunya. 2014-1. Centro de Estudios de Opinión.

III. Resultados sesgados

Como se ha comprobado, los porcentajes de **votos** de los encuestados en las últimas elecciones autonómicas a los distintos partidos políticos **difieren** notablemente entre la realidad y la muestra del gobierno catalán. De forma similar, puede comprobarse esta discrepancia en el **aspecto lingüístico**.

Una muestra sesgada como la utilizada por el gobierno catalán, si no se corrige su desviación, conduce obviamente a un **resultado sesgado**. En estas circunstancias, no debería ser aceptable tomar como válidos, sin ajuste alguno, los **resultados directos** extraídos del sondeo ya que estarán obviamente contaminados por el sesgo de la muestra.

Sin embargo, el gobierno catalán presenta a la opinión pública el porcentaje de encuestados que apoyaría un hipotético referéndum de secesión de Cataluña sin **ningún tipo de corrección** o ajuste de la desviación de la muestra de entrevistados.

Así, por ejemplo, el supuesto 70.8% de catalanes que, según la encuesta, dan su apoyo a un referéndum de secesión, estaría claramente **inflado** al partir de una muestra cuyo sesgo en ningún momento es corregido por el gobierno catalán para ofrecer ese dato.

IV. **El CEO, un organismo polémico**

El *Centro de Estudios de Opinión* (CEO), organismo encargado de la elaboración de sondeos del gobierno autonómico catalán ha estado rodeado de **polémica** desde que a finales del año 2010 Artur Mas llegara al poder.

La primera medida del nuevo presidente del gobierno autonómico catalán fue adscribir el organismo directamente bajo su tutela, es decir, bajo el paraguas del **Departamento de Presidencia**. Concretamente, reestructuró, con el Decreto 1/2011, el Departamento de Presidencia para que el CEO dependiera del mismo, mientras hasta entonces desde la aprobación de la Ley 6/2007 del 17 de julio estaba adscrito a Economía y Finanzas.

La maniobra evidenció en opinión de no pocos observadores la intencionalidad de utilizar los sondeos como **herramienta política**.

Desde entonces, los estudios demoscópicos que ha hecho el CEO se han caracterizado por incluir preguntas sobre asuntos directamente vinculados al **programa electoral de CiU** o para dar cobertura política a sus actuaciones y a una hipotética secesión.

Ello se unió al **polémico nombramiento** como director del organismo de Jordi Argelaguet, colocado por Artur Mas en el cargo a los pocos días de llegar a la presidencia del gobierno catalán y conocido por sus **ideas políticas radicales**.

Argelaguet fue militante del Moviment de Defensa de la Terra (MDT), brazo político de la organización terrorista Terra Lliure, se ha manifestado públicamente partidario de saltarse la legalidad y la Constitución Española y ha calificado a España como “país vecino”. No parece que el actual director del CEO sea la persona más **idónea y objetiva** para realizar encuestas sobre una hipotética secesión de Cataluña.

Como también ha sido objeto de polémica la **poca fiabilidad** de las encuestas del CEO. Recordemos que el único sondeo que dio mayoría absoluta a Artur Mas antes de las elecciones del 2012 fue el del propio organismo dependiente del gobierno de Artur Mas, el CEO, lo cual dio que pensar sobre la independencia de sus encuestas.

La radicalidad política del actual director del organismo, Jordi Argelaguet, se ha trasladado también al **ámbito lingüístico**, desterrando la lengua española.

Así, por ejemplo, no es posible visualizar los estudios del CEO ni el contenido de su web en **español** y los dossieres de prensa excluyen a la lengua española y sólo se publican en **catalán** y en **inglés**.

Imagen 1. Captura de imagen de la web del CEO. Dossieres de prensa.

The image is a screenshot of the website for the Centre d'Estudis d'Opinió (CEO). At the top left is the CEO logo and the text 'Centre d'Estudis d'Opinió'. To the right of the logo are four stylized human figures in red, yellow, blue, and green. Below this is a navigation bar with the following items: 'Inici', 'Estudis', 'Ciutadans', 'Perfil de contractant', 'Premsa i comunicació' (which is highlighted), and 'CEO'. Below the navigation bar is a breadcrumb trail: 'Inici » Premsa i comunicació » Dossieres de premsa del BOP'. On the left side, there is a vertical menu with the following items: '> Anuari del CEO', '> Butlletí del CEO', '> Dossieres de premsa del BOP', and '> Sala de premsa'. The main content area is titled 'Dossieres de premsa del BOP' and is divided into two sections: '2014' and '2013'. Under '2014', there are two entries: 'Political Opinion Barometer. 1st wave 2014 (Abstract)' and 'Baròmetre d'Opinió Política. 1a onada 2014'. Under '2013', there are four entries: 'Political Opinion Barometer. 3rd wave 2013 (Abstract)', 'Baròmetre d'Opinió Política. 3a onada 2013', 'Political Opinion Barometer. 2nd wave 2013 (Abstract)', and 'Baròmetre d'Opinió Política. 2a onada 2013'.

Como puede constatarse, los dossieres de prensa excluyen a la lengua española y sólo pueden descargarse en **inglés** (*Political Opinion Barometer*) o en **catalán** (*Baròmetre d'Opinió Política*).